

Les critères d'efficacité d'une épilation laser peuvent être regroupés en 2 familles: d'une part les critères immédiats que le médecin peut voir pendant la séance, et d'autre part les critères à distance. Nous évoquerons aussi les critères qui doivent faire redouter une absence d'efficacité de la méthode. Chaque famille de lasers est spécifique, notamment dans la réaction immédiate: un laser alexandrite ne provoque pas les mêmes réactions immédiates qu'un laser diode ou Yag. Il importe pour le médecin de connaître les différences pour bien informer son patient et s'orienter dans le traitement à chaque séance. Le praticien lasériste doit aussi pouvoir répondre aux interrogations des patientes (souvent par téléphone) et pouvoir indiquer si l'évolution est normale ou non.

Les critères d'efficacité immédiate

Ce chapitre évoque les points généraux d'une évolution d'un traitement d'épilation progressivement définitive. Les points particuliers pouvant être différents pour certaines zones seront plus largement évoqués dans le chapitre correspondant de ce site web.

Lasers alexandrite

Les lasers alexandrite sont traditionnellement considérés comme faisant partie de la famille de laser la plus efficace sur les peaux claires munies de poils noirs. Le comportement de cette longueur d'onde (couleur du laser) est très singulier. La cible (ou chromophore) d'un laser alexandrite travaillant à 755 nanomètres est la mélanine du poil. Ces équipements provoquent une concentration rapide et très intense de l'énergie à la base du [follicule](#) pileux. Cette accumulation est généralement suffisante pour entraîner une élévation de température majeure suivie d'une 'explosion' du poil dans son ensemble. Aussi, lorsque le laser d'épilation alexandrite fonctionne, l'un des premiers critères d'efficacité est l'odeur typique de 'poulet grillé', particulièrement intense.

Le second critère d'efficacité d'un impact laser sur une zone de poils et la disparition du poil qui

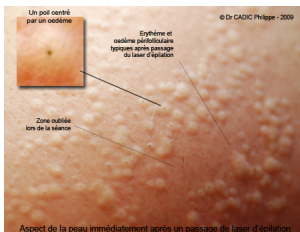
Critères d'efficacité d'une épilation laser

Écrit par Administrator

Dimanche, 19 Juillet 2009 11:49 - Mis à jour Vendredi, 10 Septembre 2010 13:31

est volatilisé par la chaleur. Une très grande partie des poils subissent cette réaction de volatilisation. Lorsque le poil est épais, il est possible d'obtenir une autre réaction: le raccourcissement du poil qui va se tortiller sous l'effet de la chaleur et se recroqueviller au fond du follicule. Cette réaction est normale pour les poils les plus gros. Il faut bien avertir les patientes de cette possibilité et de la normalité de celle-ci car elles risquent d'être initialement déçues et penser que la séance n'a pas fonctionné puisque le poil reste présent. Elles vont même avoir l'impression qu'il repousse alors qu'en réalité il s'agit d'une extraction d'un poil qui est bien mort. Cette extraction naturelle peut nécessiter 1 ou 2 semaines; le poil finissant par tomber sous l'effet d'un simple frottement. Le patient ne doit pas traumatiser sa peau avec des manoeuvres agressives. Un rasage peut aider à l'élimination dans les jours qui suivent, le rasoir électrique provoquant des mouvements de cisaillement capables, le plus souvent, d'aider à l'éjection des poils morts.

Le 3ème critère immédiat d'efficacité d'une épilation laser est l'apparition d'une rougeur (érythème) et d'un oedème péri-folliculaire sur la zone traitée. Cette réaction est assez proche de ce qu'on peut obtenir après une épilation à la cire. Elle dure en général quelques heures avant un retour à la normale. Certains médecins réduisent la durée de cette réaction avec l'application d'une crème à base de corticoïdes immédiatement après la fin de la séance et une application de crème apaisante de type Biafine pendant quelques jours.



Dans certains cas, sur des poils particulièrement chargés en mélanine, la volatilisation du poil s'accompagne d'un bruit de 'claquement sec' au moment de l'explosion. C'est un critère inconstant mais souvent très en faveur d'une bonne efficacité du laser.

Lasers diode - nd:yag et lampes flash (IPL)

Le fonctionnement des lampes flash (lumière pulsée intense) et des lasers de type diode ou yag est un peu différent lors de la séance. Ces lasers ont moins d'affinité avec la mélanine du poil.

Critères d'efficacité d'une épilation laser

Écrit par Administrator

Dimanche, 19 Juillet 2009 11:49 - Mis à jour Vendredi, 10 Septembre 2010 13:31

La réaction du laser ne fait que chauffer la base du follicule pileux mais en aucun cas ne volatilise le poil car le mécanisme est différent. Les poils mettent en général 10 à 15 jours pour tomber.

L'épilation laser par YAG/Diode/IPL provoquent également un érythème (rougeur) et un oedème des zones épilées. Ces réactions durent généralement quelques heures avant de disparaître.

Les critères d'efficacité à distance

Une fois la chute des poils obtenue, la patiente doit normalement ne pas avoir de repousse avec 3 ou 4 semaines pour les zones du visage, ou 1.5 à 2 mois pour les zones du corps. Les premiers jours de repousse laisse entrevoir quelques poils plutôt fins et quelques jours plus tard, une repousse franche des poils qui n'ont pas été détruits à la séance précédente. Cette repousse franche signe la période idéale pour renouveler une séance d'épilation.

L'un des critères principaux d'une épilation qui fonctionne reste l'évolution du poil entre les séances et au fur et à mesure de celles-ci. Quand tout fonctionne normalement et efficacement la patiente et le médecin peuvent voir des poils qui repoussent à chaque fois de plus en plus lentement, de plus en plus fins, de plus en plus clairs et enfin de moins en moins nombreux. Le patientes ayant des phénomènes d'irritation ou de poils sous peau à la repousse sont en général débarrassées de ces réactions désagréable vers la seconde ou troisième séance.

Sur certaines zones, sans que ceci soit anormal, il est possible de voir des repousses quelques peu anarchiques par 'touffes' irrégulières. Ce peut être le cas sur le dos ou la barbe chez l'homme, le maillot chez la femme. Ces irrégularités s'estompent et s'uniformisent généralement au bout de 2 ou 3 séances. Il convient d'informer les patients et patientes de ces points spécifiques dans la mesure où leur survenue inquiète et leur font de poser des questions sur la qualité du matériel ou du geste du professionnel de santé avec un risque de mécontentement par défaut d'information. 'Docteur, vous avez oublié de passer ici.... je reviens pour la correction...' (avec le risque d'accéder à la demande et de sur-exposer la zone de peau de façon inutile.)

Critères d'efficacité d'une épilation laser

Écrit par Administrator

Dimanche, 19 Juillet 2009 11:49 - Mis à jour Vendredi, 10 Septembre 2010 13:31

Il convient aussi de prévenir les patientes de la normalité du ralentissement de la repousse des poils. Il ne faut pas hésiter à leur demander de reporter les rendez-vous s'il n'y a pas de repousse où si elle est plus longue de prévue initialement. On peut voir, dans certains cas, des repousses 6 mois à 1 an plus tard. Il importe de prévenir les patientes de la possibilité de dernières repousses très lointaines car elles ont tendance à les considérer à tort comme un échec du traitement alors qu'il s'agit souvent des dernières pousses et qu'elles sont parfaitement réceptives au laser.