

Je vais avoir un pontage coronaire

Cabinet du Dr Frédéric HURSON

Adresse du site : www.docvadis.fr/docteur.frederic.hurson



Validé par
le Comité Scientifique Cardiologie

Le pontage coronarien permet de rétablir une circulation sanguine normale dans les artères du cœur. Il nécessite une intervention chirurgicale.

Pourquoi vais-je bénéficier d'un pontage ?

Les artères qui irriguent votre cœur – les coronaires – ne laissent plus passer suffisamment de sang, car elles sont rétrécies par des dépôts de cholestérol, on parle de sténose. Les médicaments ne sont plus assez efficaces. Une intervention est nécessaire pour rétablir la circulation sanguine. On parle de revascularisation myocardique (le myocarde est le muscle du cœur).

Qu'est-ce qu'un pontage ?

Le pontage consiste à contourner la zone rétrécie ou bouchée en réalisant un « pont » entre les parties saines de l'artère. Ce pont est fait soit d'un morceau d'artère, soit d'un morceau de veine que l'on prend dans une autre partie du corps (artère du thorax telle que l'artère mammaire interne, veine de la jambe telle que la veine saphène).

Comment se déroule l'opération ?

Vous serez convoqué à l'hôpital la veille.

L'opération se déroule sous anesthésie générale et peut durer de 2 à 6 heures, selon le nombre d'artères à ponter.

Avant l'intervention, une consultation pré-anesthésique est nécessaire. Elle permet au médecin de prendre connaissance de tous les éléments médicaux vous concernant, afin de réaliser l'anesthésie en toute

sécurité. A cette occasion, le médecin vous informera des risques liés à l'anesthésie. Vous pouvez lui poser des questions. Un formulaire de consentement éclairé vous aura été présenté avant l'intervention et le médecin aura répondu à vos interrogations. Pour pouvoir procéder au pontage, il faut arrêter provisoirement le fonctionnement du cœur. Pendant ce temps, c'est une machine cœur-poumons qui prend le relais. Le sang normalement destiné au cœur est dérivé sur la machine. On peut aussi procéder à une chirurgie dite «minimalement invasive» appliquée aux patients qui s'y prêtent. Il s'agit ici d'intervenir sans l'assistance d'une machine cœur-poumons, c'est-à-dire à cœur battant et, bien souvent, en ne pratiquant qu'une incision minime au niveau thoracique pour atteindre le cœur. Le ou les ponts sont réalisés en suturant les vaisseaux prélevés aux parties saines de la coronaire concernée.

Combien de temps vais-je rester à l'hôpital ?

Après l'intervention, vous passerez 2 ou 3 jours en soins intensifs pour surveiller la manière dont vous récupérez. Un pontage est une opération importante. Elle nécessite une surveillance post-opératoire jusqu'à être sûr de son succès. La durée d'hospitalisation dépend donc de l'importance de l'intervention, de votre état de santé et de votre capacité de récupération. Si vous n'avez pas de complication, vous sortirez au bout de 10 à 15 jours.

Est-ce douloureux ?

La cicatrisation de la paroi du thorax peut être douloureuse. Après le pontage, vous aurez un traitement antidouleur adapté, le temps que les cicatrices de l'intervention ne soient plus sensibles.

Cette intervention comporte-t-elle des risques ?

Le pontage à cœur battant permet de bons résultats immédiats. Les risques graves sont relativement faibles en particulier quand le pontage n'est pas réalisé en situation d'urgence. Il y a un très faible risque de crise cardiaque pendant l'intervention.

Dans les semaines qui suivent l'intervention, des douleurs thoraciques sont fréquentes. Si la veine a été prélevée au niveau des jambes, un œdème dans le bas de la jambe peut apparaître en particulier le soir pendant quelques semaines.

En combien de temps vais-je récupérer ?

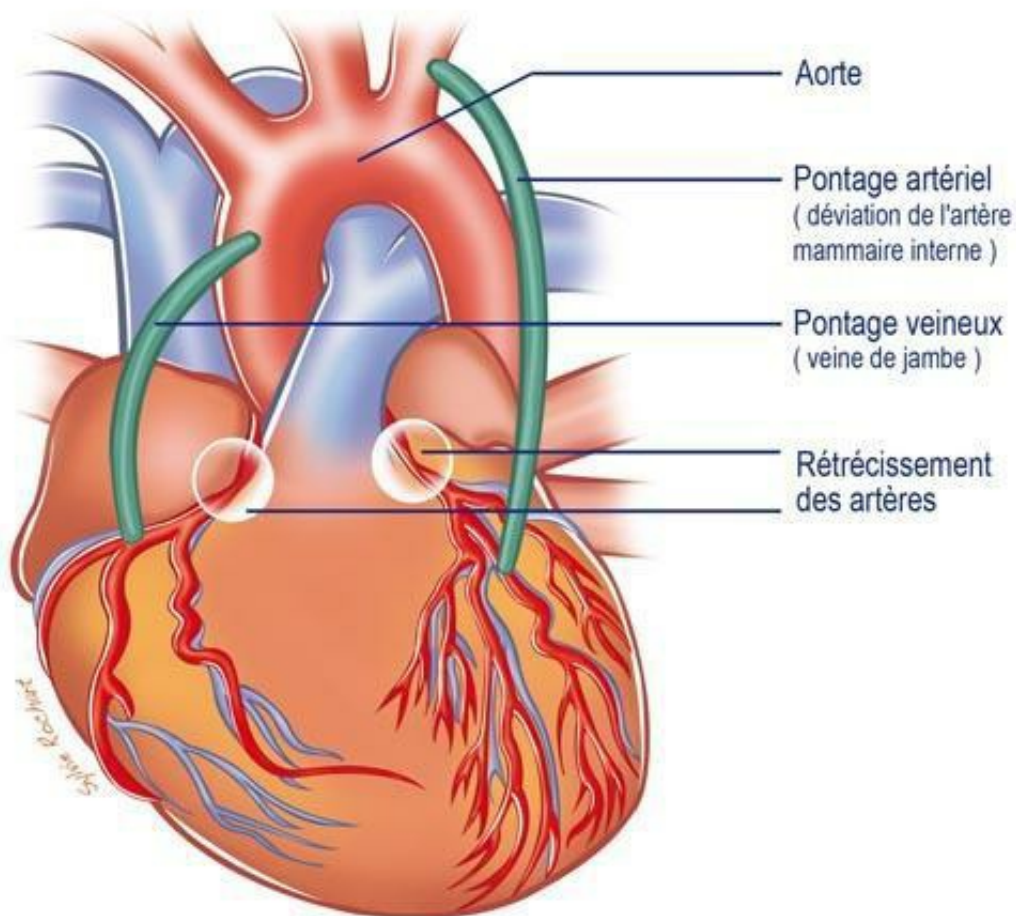
Normalement, vous pourrez vous lever dans les 4 ou 5 jours qui suivent l'opération. Après votre sortie de l'hôpital, il est conseillé de passer une partie de votre convalescence, 2 ou 3 semaines, en maison de repos. Votre récupération totale dépend principalement de votre état de santé, mais aussi de votre volonté à

retrouver une activité normale. Quelques semaines sont nécessaires.

Le pontage est un « pont » entre les parties saines de l'artère

Avant même l'intervention, vous devez arrêter définitivement de fumer.

Vous devez limiter la consommation d'aliments gras et d'alcool.



Le pontage est un « pont » entre les parties saines de l'artère