

Je m'informe sur l'insuffisance mitrale

Le site du Docteur Guillaume ROSEY

Adresse du site : www.docvadis.fr/guillaume-rosey



Validé par
le Comité Scientifique Cardiologie

L'insuffisance mitrale est une des anomalies de valves cardiaques les plus fréquentes. Elle ne fait pas souffrir et ne nécessite le plus souvent qu'une simple surveillance sans traitement. Dans certains cas, une reconstruction valvulaire chirurgicale ou son remplacement par une prothèse peut cependant s'avérer nécessaire.

Quese passe-t-il en cas d'insuffisance mitrale ?

Le cœur est composé de quatre cavités : deux oreillettes et deux ventricules.

Chaque oreillette communique avec le ventricule par l'intermédiaire d'une valve cardiaque qui se compose de deux clapets (comme des portes de saloon !) qui s'ouvrent et se ferment en fonction des contractions de l'oreillette et du ventricule.

Une valve cardiaque peut être défectueuse quand elle s'ouvre ou se ferme de façon incomplète.

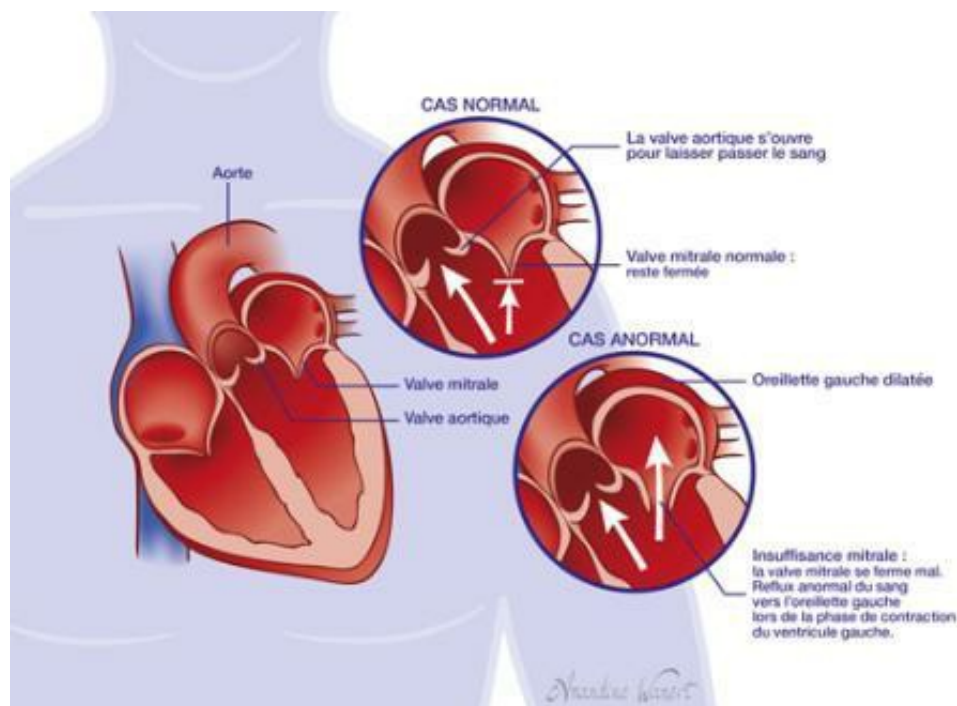
La valve mitrale est la valve cardiaque qui sépare l'oreillette gauche du ventricule gauche du cœur. Elle est indispensable au travail de pompage du sang par le cœur :

- L'oreillette ne se contracte pas en même temps que le ventricule. La valve mitrale contrôle, à chaque battement du cœur, le passage du sang entre l'oreillette gauche et le ventricule gauche en empêchant le reflux du sang vers l'oreillette.
- Quand l'oreillette gauche se contracte, la valve mitrale s'ouvre. Elle permet le passage du sang de l'oreillette vers le ventricule gauche.
- Dans un second temps, quand le ventricule se contracte, la valve mitrale doit rester fermée car le sang ne doit pas remonter dans l'oreillette. Le sang est alors éjecté dans l'aorte. Si le sang régurgite anormalement dans l'oreillette gauche, cela signifie que la valve mitrale ne parvient plus

à se fermer complètement, elle fuit : c'est l'insuffisance mitrale.

Par conséquent, l'organisme n'est plus suffisamment approvisionné en sang et le cœur est contraint de travailler plus pour compenser ce manque d'efficacité.

La valve mitrale se fermant mal, il y a un reflux anormal du sang vers l'oreillette gauche. Ainsi, le cœur doit travailler plus pour compenser la perte d'efficacité causée par cette fuite.



La valve mitrale se fermant mal, il y a un reflux anormal du sang vers l'oreillette gauche. Ainsi, le cœur doit travailler plus pour compenser la perte d'efficacité causée par cette fuite.

Quels symptômes doivent m'alerter ?

Le plus souvent vous ne ressentez rien et c'est votre médecin traitant qui découvre, de façon fortuite, un souffle au cœur à l'auscultation. Il évalue l'importance de ce souffle et votre risque vasculaire. Il effectue un examen clinique et peut demander l'avis du cardiologue.

L'insuffisance mitrale apparaît très rarement de façon brutale. Le principal signe est l'essoufflement, d'apparition rapide, au moindre effort voire au repos. Il constitue une réelle menace d'œdème grave du poumon. Dans ce cas, il faut faire intervenir le SAMU pour assurer les premiers soins et le transport à l'hôpital dans les meilleures conditions.

Parfois, l'insuffisance mitrale est découverte à un stade tardif après des années d'évolution. Vous n'avez rien ressenti, mais le cœur montre des signes de fatigue qui débute souvent par une dilatation de l'oreillette gauche.

Dans tous les cas, un essoufflement anormal, des palpitations ou l'impression que votre cœur bat trop vite ou irrégulièrement, une douleur thoracique, une grande fatigue inexpliquée, l'apparition rapide d'œdèmes dans les jambes sont autant de signes d'alerte qui nécessitent de consulter un médecin.

Qu'est-ce qui provoque une insuffisance mitrale ?

Pour le cardiologue, comprendre le mécanisme et la cause de l'insuffisance mitrale est essentiel pour vous proposer une prise en charge adaptée.

L'insuffisance mitrale apparaît :

- Soit lorsque la valve mitrale ou les structures qui la soutiennent sont détériorées : on parle d'insuffisance mitrale organique.
- Soit lorsqu'une maladie qui dilate le cœur fragilise la valve mitrale : on parle alors d'insuffisance mitrale fonctionnelle.

Le vieillissement valvulaire mitral précoce, est lié à une détérioration des tissus qui composent la valve : c'est la plus fréquente cause d'insuffisance mitrale après 60 ans.

L'insuffisance mitrale dite rhumatismale, qui survenait autrefois dans les suites d'une angine bactérienne à streptocoque mal soignée, est devenue rare dans les pays développés.

Les rares insuffisances mitrales qui surviennent brutalement sont causées :

- Soit par la rupture des cordages qui fixent la valve à la paroi du cœur.
- Soit dans les suites d'un infarctus du myocarde où la valve se désolidarise du muscle cardiaque abimé.

Quels sont les examens qui vont permettre au cardiologue d'évaluer mon insuffisance mitrale ?

Les échographies cardiaques transthoracique et transœsophagienne permettent de préciser l'importance, la cause et les conséquences de l'insuffisance mitrale. Ces examens aident le cardiologue à définir les modalités de surveillance ou de traitement pour votre insuffisance mitrale.

Un électrocardiogramme permet de s'assurer du bon fonctionnement électrique de votre cœur et de vérifier l'absence d'un trouble du rythme. Il est parfois nécessaire d'effectuer un enregistrement de l'activité

électrique de votre cœur sur 24 heures : c'est le holter ECG.

D'autres examens de sang ou d'imagerie radiologique sont utiles et vous seront proposés par votre cardiologue.

Comment va évoluer mon insuffisance mitrale ?

Cela dépend de l'importance de la fuite mitrale et du fonctionnement du ventricule gauche du cœur.

L'insuffisance mitrale favorise la surcharge en volume de sang au niveau du ventricule gauche. La tolérance est bonne pendant de nombreuses années puis le cœur peut montrer des signes de fatigue : c'est l'apparition d'une insuffisance cardiaque. Celle-ci se manifeste par un essoufflement à l'effort puis au repos. C'est pour cela qu'une insuffisance mitrale doit être surveillée régulièrement.

Quel est le traitement de l'insuffisance mitrale ?

L'objectif général du traitement est d'améliorer la qualité de vie du patient.

Si l'insuffisance mitrale est peu importante avec une absence de retentissement sur le fonctionnement du cœur, le traitement médical est inutile. Une simple surveillance régulière suffit et peut aller d'une consultation tous les 6 mois à tous les 3 ans selon la sévérité de l'atteinte valvulaire mitrale.

Toutes les insuffisances mitrales, quelle que soit leur importance, exposent au risque d'infection d'une des enveloppes du cœur (l'endocarde). On parle d'endocardite infectieuse. L'endocardite peut être secondaire à la migration de germes à partir d'un autre foyer infectieux. La prévention repose sur une bonne hygiène bucco-dentaire et le traitement des infections potentielles.

Des formes évoluées d'insuffisance mitrale nécessitent des médicaments pour aider le cœur à mieux fonctionner. Notamment, il est parfois nécessaire de suivre un traitement anticoagulant en cas de fibrillation (rythme anormal) de l'oreillette.

Le traitement chirurgical est réservé aux atteintes sévères. Lorsqu'une chirurgie est décidée, trois patients sur quatre bénéficient d'une réparation valvulaire appelée plastie chirurgicale et un patient sur quatre d'un remplacement valvulaire par une prothèse. Le chirurgien vasculaire choisit la technique chirurgicale la plus adaptée à votre insuffisance mitrale.

Quelles précautions dois-je prendre si j'ai une insuffisance mitrale ?

- Surveillez toute infection. En particulier, veillez à votre hygiène dentaire quotidienne : brossez-vous les dents régulièrement et utilisez le fil dentaire. Faites vérifier deux fois par an votre état

dentaire par le dentiste. L'infection dentaire peut être le point de départ d'une infection grave du cœur en cas d'insuffisance mitrale.

- Désinfectez rapidement toute lésion cutanée pour éviter que l'infection ne se propage au cœur.
- Le stérilet peut exposer au risque d'endocardite infectieuse : inflammation de la membrane tapissant l'intérieur du cœur et ses valves.
- Tout désir de grossesse doit conduire à une évaluation précise de l'insuffisance valvulaire mitrale car elle expose la femme enceinte et le futur nouveau-né à un risque grave.

L'insuffisance mitrale peut présenter des degrés de sévérité variable. Le suivi auprès de votre médecin doit être organisé en fonction de cette sévérité. La prévention des infections est un point fondamental de la prise en charge.