

Je comprends la gravité du paludisme

Le site du Docteur Macario SORRIBAS

Adresse du site : www.docvadis.fr/macario-sorribas



Validé par

le Comité Scientifique Médecine des voyages

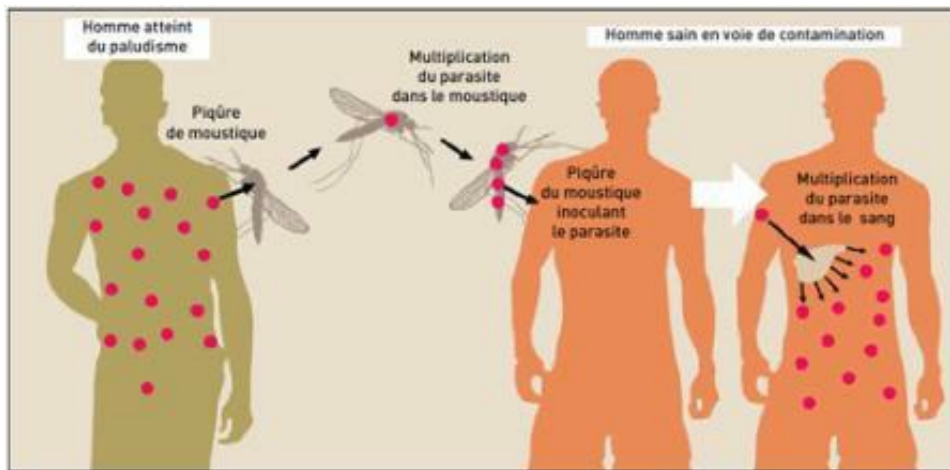
Le paludisme, appelé aussi malaria, est la maladie parasitaire, potentiellement mortelle, la plus répandue au monde. Selon l’OMS, il a tué plus de 600 000 personnes en 2010, principalement des enfants africains de moins de 5 ans. En France, près de 4 600 voyageurs ont déclaré un paludisme en 2010.

Comment le paludisme est-il transmis ?

Le paludisme est dû à un parasite transmis d’une personne infectée à une autre par l’intermédiaire de la piqûre d’un moustique femelle, l’anophèle.

La transmission du parasite du genre Plasmodium se fait par l’intermédiaire d’un moustique. Le genre regroupe plusieurs espèces de parasites dont les plus répandues sont Plasmodium falciparum et Plasmodium vivax.

Le parasite est présent dans une centaine de pays des régions intertropicales chaudes et humides, principalement en Afrique subsaharienne, en Asie du Sud-est et en Amérique latine.



La transmission du parasite du genre Plasmodium se fait par l'intermédiaire d'un moustique. Le genre regroupe plusieurs espèces de parasites dont les plus répandues sont Plasmodium falciparum et Plasmodium vivax.

Quelles sont les manifestations du paludisme ?

Les symptômes du paludisme peuvent apparaître une ou plusieurs semaines, voire plusieurs mois, après qu'un moustique vous a transmis la maladie.

Les manifestations de l'infection initiale du parasite (ou primo-invasion) sont de la fièvre parfois accompagnée de maux de tête, de courbatures, de troubles digestifs, dont des nausées ou des vomissements.

Il existe deux formes principales de maladie paludique :

- La plus grave est due à l'espèce *Plasmodium falciparum* (parfois à *Plasmodium knowlesi*). Elle peut se compliquer avec une atteinte cérébrale signalée par une extrême faiblesse, des délires, des convulsions, des violents maux de tête, voire un coma, des atteintes du système respiratoire ou d'autres organes, qui conduiront au décès en l'absence de traitement et de prise en charge rapide initiale. En 2011, 135 formes graves incluant quatre décès ont été recensées en France.
- La maladie due aux autres espèces de *Plasmodium* peut évoluer en plusieurs jours ou quelques semaines vers des accès répétés habituellement composés de trois phases successives : frissons, chaleurs avec forte fièvre puis sueurs. Ces accès durent entre 6 et 8 heures. Non traités, ils peuvent se renouveler plusieurs fois par semaine pendant quelques semaines et vous épuiser. En l'absence de traitement, ils peuvent récidiver quelques mois plus tard.

Aucune des premières manifestations du paludisme n'est caractéristique de l'espèce potentiellement mortelle. Au cours ou après un voyage dans un pays à risque, vous devez donc consulter en urgence au moindre signe évocateur de la maladie accompagné de fièvre, afin qu'un médecin puisse vous prescrire des examens pour poser un diagnostic et vous traiter.

Comment le paludisme est-il diagnostiqué ?

Votre médecin doit suspecter un paludisme dès lors que vous avez séjourné au cours des six derniers mois dans une région à risque et que vous avez de la fièvre. Son diagnostic est confirmé par des tests rapides ou un examen au microscope d'un prélèvement sanguin (frottis mince ou goutte épaisse) qui révèle la présence du parasite et permet de déterminer son espèce. Votre médecin demandera éventuellement d'autres analyses sanguines comme une évaluation du taux de globules rouges, de plaquettes...

Comment puis-je être traité ?

Vous devez être traité le plus rapidement possible, notamment si vous présentez des signes de gravité. Votre médecin vous prescrira un médicament antipaludique à prendre au domicile ou en perfusion intraveineuse à l'hôpital, selon votre état. N'interrompez pas votre traitement même si les symptômes disparaissent. Dans plusieurs zones géographiques les parasites sont résistants à certains médicaments. Le traitement doit donc être adapté aux régions visitées.

S'il est rapide et approprié, le traitement peut entièrement éliminer le parasite de votre corps.

Toute fièvre, quels que soient les signes associés, au retour d'un voyage récent (jusqu'à 6 mois) en zone reconnue comme étant à risque nécessite une consultation médicale pour rechercher un paludisme, même si votre voyage était de courte durée et même si vous avez respecté les consignes de prévention. Rendez-vous rapidement aux urgences en cas de fièvre ou de signes de gravité comme des troubles neurologiques (maux de tête, désorientation, confusion...), respiratoires ou digestifs intenses.