

# Glaucome : ce que je dois savoir

**Le site du Docteur Nassim HOJEIJ**

Adresse du site : [www.docvadis.fr/nassim-hojeij](http://www.docvadis.fr/nassim-hojeij)



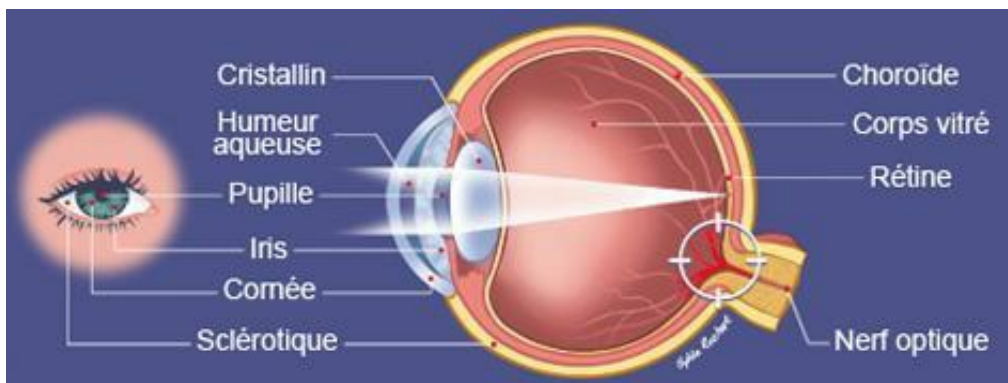
Validé par  
le Comité Scientifique Ophtalmologie

**Le glaucome est une maladie courante dont la fréquence augmente avec l'âge : 10 % des personnes de plus de 70 ans en sont atteintes. Il progresse pendant des années, sans douleur et sans symptômes apparents.**

## J'ai un glaucome, qu'est-ce que c'est ?

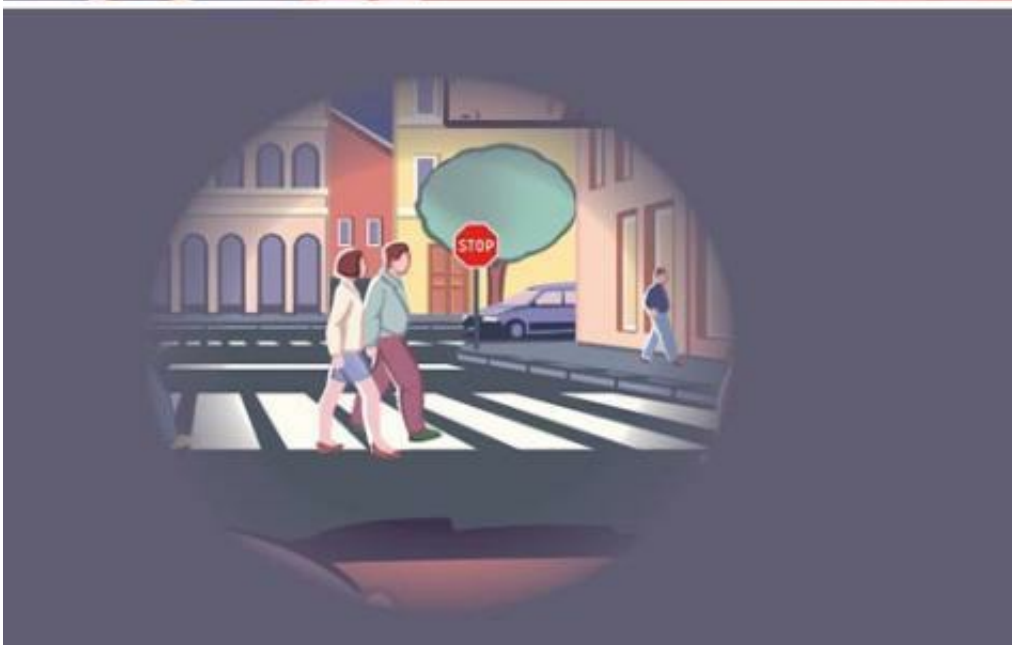
Le glaucome est une maladie qui touche le nerf optique, chargé de transmettre les images captées par l'œil au cerveau.

Le champ visuel se rétrécit



Le glaucome entraîne un rétrécissement du champ visuel qui est progressivement restreint à sa partie centrale.

Le glaucome est une maladie qui touche le nerf optique



En l'absence de traitement, a fortiori de diagnostic, le risque de perdre la vue existe.

## **Comment se développe un glaucome ?**

Le glaucome chronique, également appelé « à angle ouvert », est le plus fréquent. Il se développe progressivement sur des années (10-20 ans), sans douleur et sans symptômes apparents. Les premiers troubles de la vision sont sensibles, lorsque le nerf optique est déjà détruit à plus de 40 %. Ces lésions sont irréversibles. Il est donc primordial de dépister la maladie à un stade très précoce afin d'empêcher son évolution.

Le glaucome aigu, également dit « à angle fermé », est plus rare. Il apparaît brutalement et s'accompagne de douleurs intenses et d'une baisse de la vue. Il s'agit d'une urgence nécessitant une intervention médicale immédiate.

Le glaucome congénital apparaît dès la naissance, ou quelques semaines plus tard. Ce type de glaucome est très rare (1 cas sur 5 000 naissances).

## **Pourquoi ai-je développé un glaucome ?**

Les causes précises du glaucome restent mal connues. Plusieurs facteurs de risque favorisant l'apparition de la maladie ont été identifiés, parmi lesquels : la pression intraoculaire, l'âge, la prise de médicaments, la myopie, les traumatismes et certaines maladies de l'œil...

## **Existe-t-il des traitements contre mon glaucome ?**

Oui, il existe différents traitements. Ceux-ci prennent en compte la nature de votre glaucome, son degré de gravité, ainsi que votre âge.

## **Puis-je porter des lunettes pour corriger le trouble de la vision occasionné par mon glaucome ?**

Non. Dans le cas du glaucome, les lunettes ne permettent ni de prévenir ni de corriger la détérioration de la vue. Les atteintes du nerf optique ne peuvent pas être réparées et la perte de champ visuel est irréversible. Il est donc indispensable de bien respecter le traitement contre le glaucome qui vous a été prescrit.

## **J'ai 40 ans, je n'ai pas de problème de vision, mais plusieurs personnes de ma famille sont atteintes de glaucome. Dois-je me faire dépister ?**

Oui, car l'hérédité (ou les facteurs génétiques) joue un rôle certain dans l'apparition du glaucome. Le dépistage est le seul moyen de détecter précocement la maladie et de freiner son évolution.

## **Mon ophtalmologiste m'a dit que mon glaucome était dû à une pression intraoculaire trop importante. Qu'est-ce que cela signifie ?**

La pression intraoculaire (ou PIO) correspond à la force exercée par un liquide incolore, appelé humeur aqueuse, contenu dans la partie avant de l'œil. En situation normale, cette pression permet de maintenir la forme de l'œil. L'augmentation de la PIO (également appelée hypertension intraoculaire ou hypertonie oculaire) est très souvent associée au glaucome. Elle est le plus souvent indolore, sauf lorsqu'elle s'élève brutalement comme c'est le cas dans le glaucome aigu.

## **J'ai un glaucome associé à une hypertension intraoculaire. Mon traitement va-t-il me permettre de récupérer une vision normale ?**

Non. La perte de vision est irréversible, car les lésions du nerf optique provoquées par cette hypertension intraoculaire sont définitives. Par contre, le traitement prescrit par votre médecin pour lutter contre cette hypertension va permettre de freiner la détérioration de votre nerf optique et donc limiter les atteintes visuelles.

## **Je souffre d'hypertension intraoculaire, vais-je développer un glaucome ?**

Non, pas nécessairement. La sensibilité à la pression intraoculaire et le risque qui lui est associé de développer un glaucome varient d'une personne à l'autre. Ainsi, une personne présentant une PIO supérieure à la normale (supérieure à 21 mm Hg) peut ne pas développer de glaucome. L'inverse est également vrai : en l'absence d'hypertension oculaire, on peut quand même développer un

glaucome.

## **Je souffre d'hypertension intraoculaire, mais je n'ai pas de traitement, est-ce normal ?**

Oui. Cela signifie que votre hypertonie n'est pas très importante et que vous ne présentez pas d'autres facteurs de risque de développer un glaucome. Dans votre cas, votre ophtalmologiste a jugé que votre état médical ne nécessitait pas de traitement, mais une simple surveillance.

Le glaucome est longtemps une maladie silencieuse, ce qui explique que le nombre de personnes atteintes soit largement sous-estimé. Pourtant, son dépistage est simple et indolore. Dès 40 ans, en particulier si l'entourage familial compte des personnes atteintes de glaucome, il est fondamental d'être régulièrement suivi par un ophtalmologiste.