

# En voyage : je me méfie des animaux venimeux

**Le site du Docteur Guy KOEPPÉL**

Adresse du site : [www.docvadis.fr/guy-koeppeel](http://www.docvadis.fr/guy-koeppeel)



Validé par

le Comité Scientifique Médecine des voyages

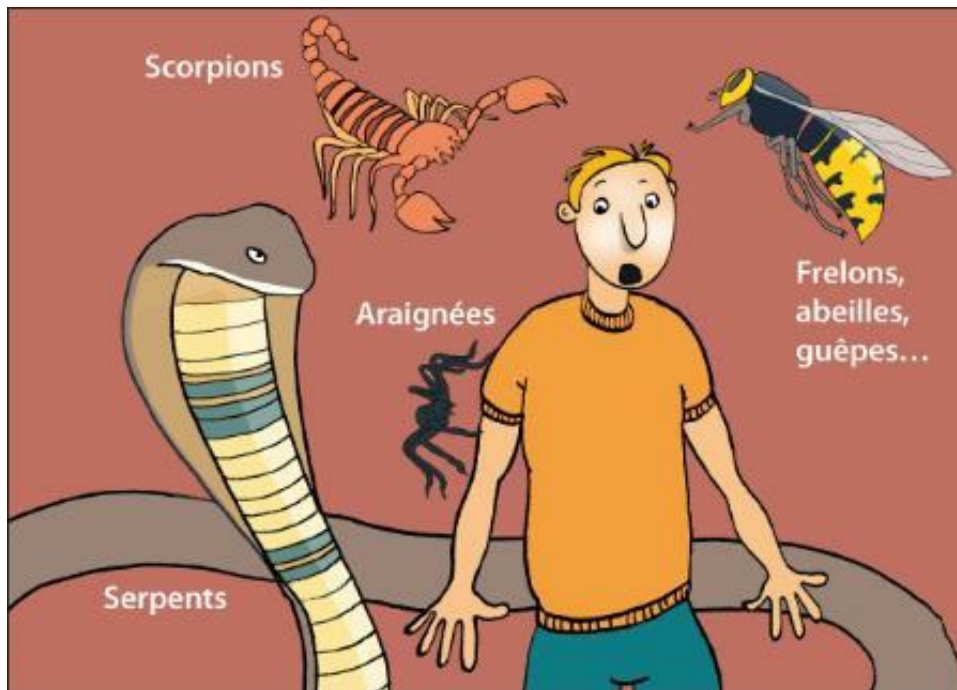
**Les serpents et les scorpions sont à l'origine de la plupart des piqûres venimeuses mortelles dans les pays tropicaux. D'autres animaux sur terre et dans la mer sont également venimeux : des araignées, des hyménoptères comme les guêpes ou les abeilles, mais aussi des poissons ou des mollusques.**

Le risque existe surtout si vous séjournez en zone tropicale, subtropicale ou désertique.

- Les envenimations mortelles liées aux morsures de serpents tels que les cobras, les crotales ou les vipères, ont lieu principalement en milieu rural, en Asie, en Afrique ainsi qu'en Amérique latine.
- Celles liées aux piqûres de scorpions sont constatées en milieu rural et urbain, sous des climats secs et chauds, mais aussi dans d'autres régions (forêts, etc.) des zones tropicales et intertropicales : Mexique, Afrique du Nord, Proche et Moyen-Orient, Amérique du Sud à l'est des Andes. Elles ont lieu surtout lors de la saison chaude.
- Les araignées dangereuses, mygales, tarentules, araignées bananes, vivent en Australie et sur l'ensemble du continent américain, dans des régions chaudes. Néanmoins, on peut rencontrer des araignées venimeuses, du genre *Latrodectus* (la veuve noire), même dans les régions tempérées chaudes comme le bassin méditerranéen.

Les frelons, abeilles, guêpes et autres hyménoptères qui peuvent être à l'origine d'un choc anaphylactique, dès la première piqûre, ou d'un choc toxique lorsque les piqûres sont très nombreuses, sont cosmopolites.

Pour connaître les animaux potentiellement venimeux dans une région, surtout lointaine, prévoyez une consultation de voyage avant de partir. Pour éviter morsure ou piqûre, suivez les conseils qui vous sont donnés.



*Pour connaître les animaux potentiellement venimeux dans une région, surtout lointaine, prévoyez une consultation de voyage avant de partir. Pour éviter morsure ou piqûre, suivez les conseils qui vous sont donnés.*

## **Quels sont les animaux venimeux en mer ?**

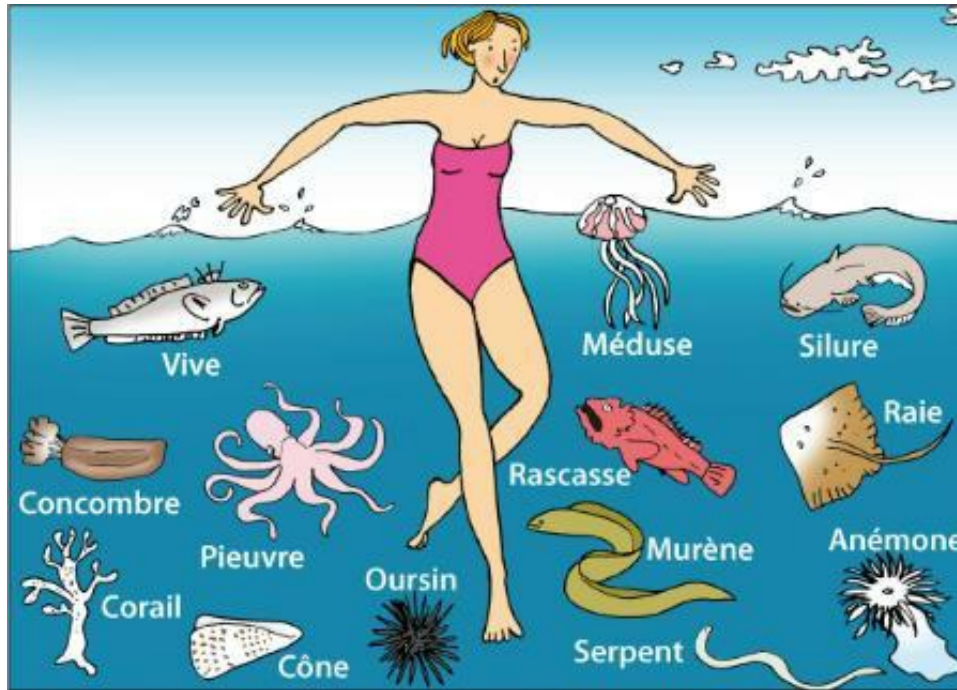
Vous pouvez aussi rencontrer des animaux venimeux si vous nagez, plongez dans les eaux tropicales, intertropicales ou tempérées chaudes, ou lorsque vous vous promenez en bord de mer. Attention, le risque d'envenimation persiste même lorsque les animaux venimeux sont morts.

Le monde sous-marin est souvent méconnu : apprenez à le connaître et évitez de toucher ou approcher certains poissons ou coquillages. Respectez également les consignes de baignade.

Il s'agit :

- De poissons marins venimeux : raies, silures, vives, rascasses, poissons-pierres, dont l'envenimation peut être fatale, murènes, etc. Ils inoculent leur venin grâce à un dard, à des épines au niveau des nageoires dorsales ou en mordant.
- De serpents marins.

- De mollusques comme les pieuvres ou les cônes, coquillages prisés par les amateurs mais dont la piquête peut être mortelle.
- D'anémones de mer, de coraux de mer, de méduses (les plus dangereuses sont présentes en Australie), d'oursins, de concombres de mer. De simples filaments de méduses rompus sont susceptibles de transporter du venin.



*Le monde sous-marin est souvent méconnu : apprenez à le connaître et évitez de toucher ou approcher certains poissons ou coquillages. Respectez également les consignes de baignade.*

## **Que dois-je faire pour éviter de me faire mordre ou piquer sur terre ?**

- Lors de vos randonnées portez des chaussures montantes, fermées et solides et des pantalons longs.
- Evitez de marcher dans des endroits broussailleux, surtout la nuit, et préférez les sentiers dégagés. La nuit, éclairez-vous avec une lampe électrique.
- Battez les hautes herbes si nécessaire et déplacez-vous lentement, en tapant le sol pour faire fuir les animaux.
- Ne soulevez pas les pierres.
- N'introduisez pas, à l'aveugle, vos mains dans un tas de pierres, une vieillesouche ou sous un lit.
- Portez des gants pour toute activité à risque.

- A l'extérieur, évitez de dormir sur le sol.
- Secouez vos sacs de couchage, draps, vêtements, chaussures, avant de dormir ou de vous habiller.
- En cas de bivouac, protégez vos affaires personnelles dans des sacs ou des bidons hermétiques.

## **Que dois-je faire pour éviter de me faire envenimer lors d'activités aquatiques ?**

- Portez des chaussures ou des bottes adaptées pour marcher dans le sable ou sur les fonds marins et des gants pour explorer les fonds marins ou manipuler les coquillages, les poissons, les pieuvres que vous récoltez ou pêchez.
- Remuez le sable avec un ustensile pour faire fuir les poissons enfouis.
- N'introduisez pas vos mains, à l'aveugle, dans une crevasse rocheuse ou un récif corallien.
- Renseignez-vous sur les espèces dangereuses, apprenez à les reconnaître et évitez de les toucher ou de les approcher.
- Respectez les consignes de baignade.

## **Comment réagir si je suis mordu ou piqué ?**

Lavez la plaie à grande eau, désinfectez-la, retirez, si nécessaire, vos bijoux sur le membre atteint et immobilisez-le.

Vous pouvez éventuellement pratiquer un bandage légèrement serré, ne provoquant pas d'effet garrot, avec n'importe quel tissu pour éviter que la toxine ne se répande trop rapidement dans le corps. Evitez les gestes agressifs et inutiles comme une incision, une succion ou une compression locale. N'essayez pas de retirer vous-même les épines ou les dards, notamment avec une pince à épiler, vous risqueriez de percer la poche à venin. Maîtrisez votre angoisse, restez calme, l'agitation accélère la diffusion du venin, et attendez en position semi-assise.

Lors de la consultation voyage, des conseils vous seront donnés pour adapter votre trousse médicale de voyage. Pensez-y !

En cas d'envenimation par un scorpion ou une araignée, vous pouvez appliquer une vessie de glace ou des compresses froides pour réduire la douleur.

En cas de contact avec une méduse ou un corail, vous pouvez appliquer du vinaigre ou du citron durant au moins 30 secondes, puis rincez la plaie avec de l'eau de mer. Cela est cependant déconseillé s'il s'agit d'une physalie.

Appelez les secours ou consultez très rapidement en présence de signes graves, notamment si vous ressentez des troubles comme une fièvre, des nausées, une douleur très vive ou si, ultérieurement, survient un gonflement, généralisé ou du membre atteint.



*Lors de la consultation voyage, des conseils vous seront donnés pour adapter votre trousse médicale de voyage. Pensez-y !*

## Comment serai-je pris en charge ?

Le médecin désinfectera la zone touchée et ôtera délicatement les restes des appareils venimeux comme les épines ou les dards.

Il vous prescrira éventuellement :

- Un traitement qui réduit les symptômes ou les complications locales de l'envenimation.
- Si vous développez une allergie au venin, un traitement contre les allergies.
- S'il existe et s'il est disponible, un sérum antivenimeux qui neutralisera l'effet du venin. Le sérum doit être spécifique de l'animal qui vous a envenimé.
- Si vous n'êtes pas vacciné, un sérum contre le tétanos.

Vous serez peut-être hospitalisé si les signes sont trop importants. Les personnes à risque, notamment les

enfants et les personnes âgées, seront particulièrement surveillées.

## **Comment puis-je me préparer avant mon départ ?**

Vous pouvez prévoir avant votre départ une consultation de voyage dans un service hospitalier des maladies infectieuses et tropicales. Le médecin vous indiquera s'il y a des animaux venimeux dans la région où vous allez séjourner, vous informera sur la conduite à tenir en cas de morsure ou de piqûre et vous aidera à constituer une trousse médicale de voyage pour effectuer les premiers soins. Vous pouvez notamment prévoir une bande élastique large de quinze centimètres.

N'hésitez pas également à consulter des sites internet comme celui du Ministère des Affaires étrangères ou, sur place, à vous renseigner auprès des structures touristiques ou de la population locale.

**Lorsque vous nagez loin des côtes ou plongez en profondeur, ne soyez pas seul, vous aurez peut-être besoin d'être assisté après un contact avec un animal venimeux.**